

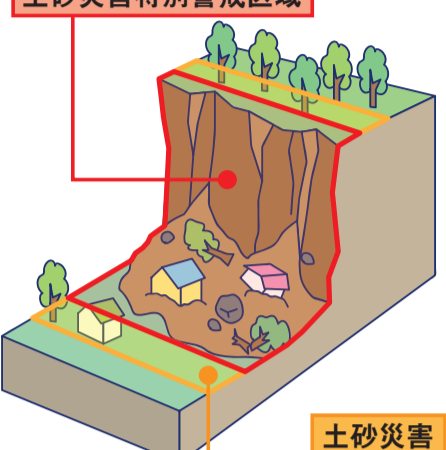
七宗町(全域版) 土砂災害・洪水ハザードマップ

この地図を見やすい場所に標示し、災害に備えましょう。また、地区の会合や防災訓練の機会に合わせて適時見直しを進めましょう。

土砂災害の種類

がけ崩れ(急傾斜地の崩壊)

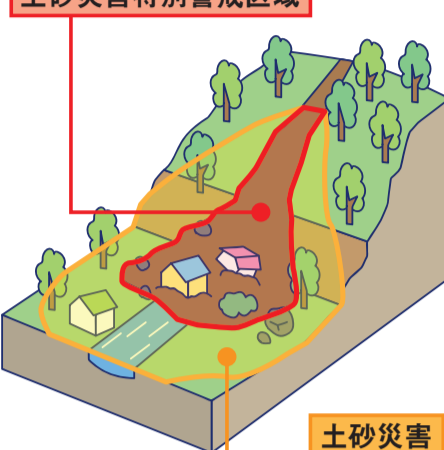
地中にしみ込んだ水により、急な斜面が突然崩れ落ちる現象です。突然起きるため、家の付近で起きると逃げ遅れる人も多く、死者の割合も高くなります。



土砂災害警戒区域

土石流

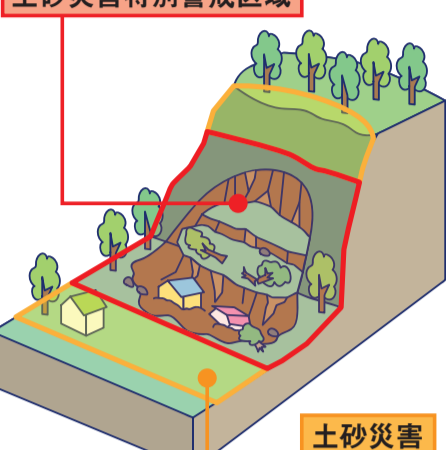
長雨や集中豪雨などによって、山や川の石と砂が水と一体となって一気に下流へ押し流される現象です。



土砂災害特別警戒区域

地すべり

大雨や長雨等により雨水が地面にしみこみ、水の力によって持ち上げられた地面が広い範囲にわたりゆっくりと動きだすものをいいます。



土砂災害特別警戒区域

こんな前兆現象に要注意!

- 斜面にひび割れができる。
- わき水の量が増える。
- がけに亀裂が入ったり小石が落ちてくる。

こんな前兆現象に要注意!

- 雨が降り続けているのに、川の水位が下がる。
- 川が濁ったり流木がまざりはじめる。
- 地鳴りの音が聞こえてくる。

こんな前兆現象に要注意!

- がけから出る水がにごる。
- 地面にひび割れができる。
- 斜面から水が噴き出る。

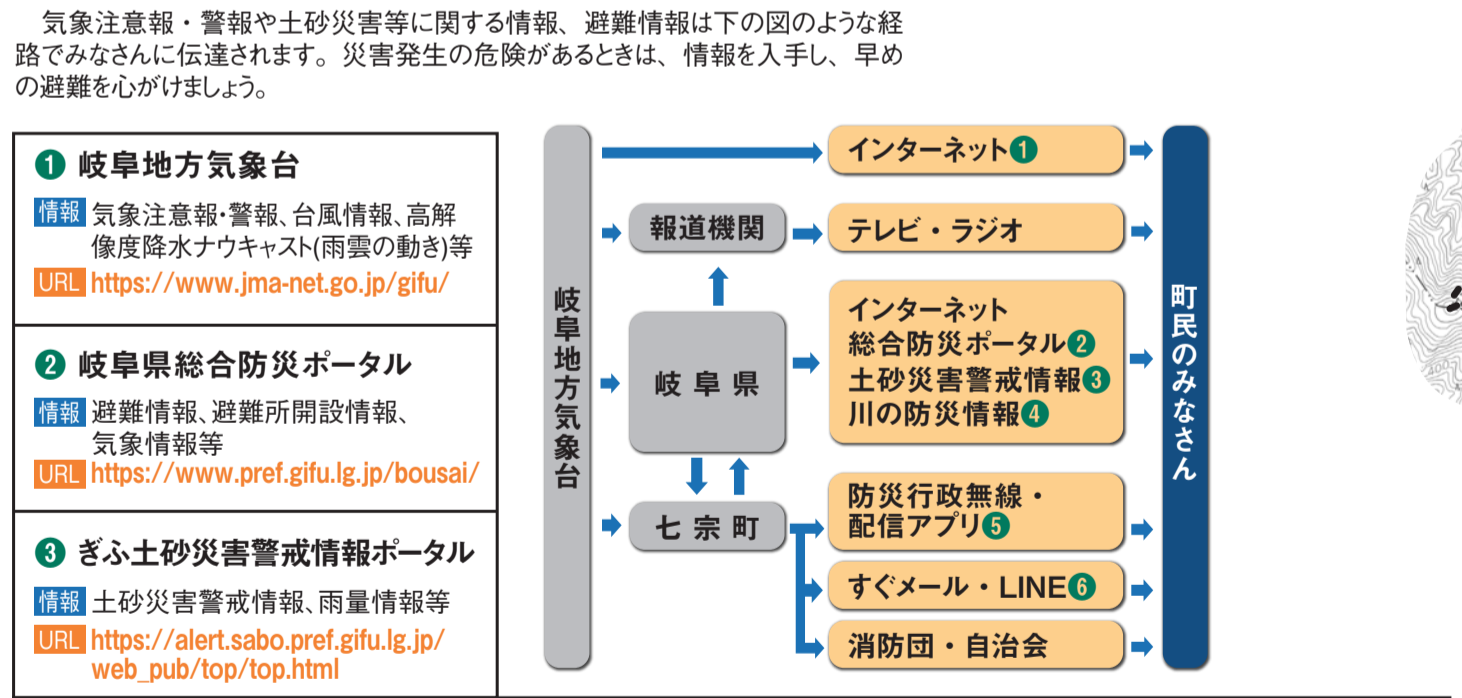
雨の強さと災害の発生状況

洪水や土砂災害のほとんどは、長雨や集中豪雨がきっかけで起こります。

1時間雨量	予報用語	人が受けるイメージ	発生状況
10~20ミ	やや強い雨	ザーザーと降る	長く続くと注意が必要
20~30ミ	強い雨	どしゃ降り	側溝や下水、小さな川があふれ小規模のがけ崩れが始まる。
30~50ミ	激しい雨	バケツをひっくり返したように降る	山崩れ、がけ崩れが起きやすくなり、危険地帯では避難の準備が必要。都市では下水管から雨水があふれる。
50~80ミ	非常に激しい雨	滝のように降る(ゴロゴロと降り続く)	都市部では地下水や地下街に雨水が流れ込む場合がある。土石流が起こりやすい。多くの災害が発生する。
80ミ	猛烈な雨	息苦しくなるような圧迫感がある。恐怖を感じる。	雨による大規模な災害の発生するおそれ強く、厳重な警戒が必要。

情報の伝達経路・情報の入手先

気象注意報・警報や土砂災害等に関する情報、避難情報は下の図のような経路でみなさんに伝達されます。災害発生時の危険があるときは、情報を入手し、早めの避難を心がけましょう。



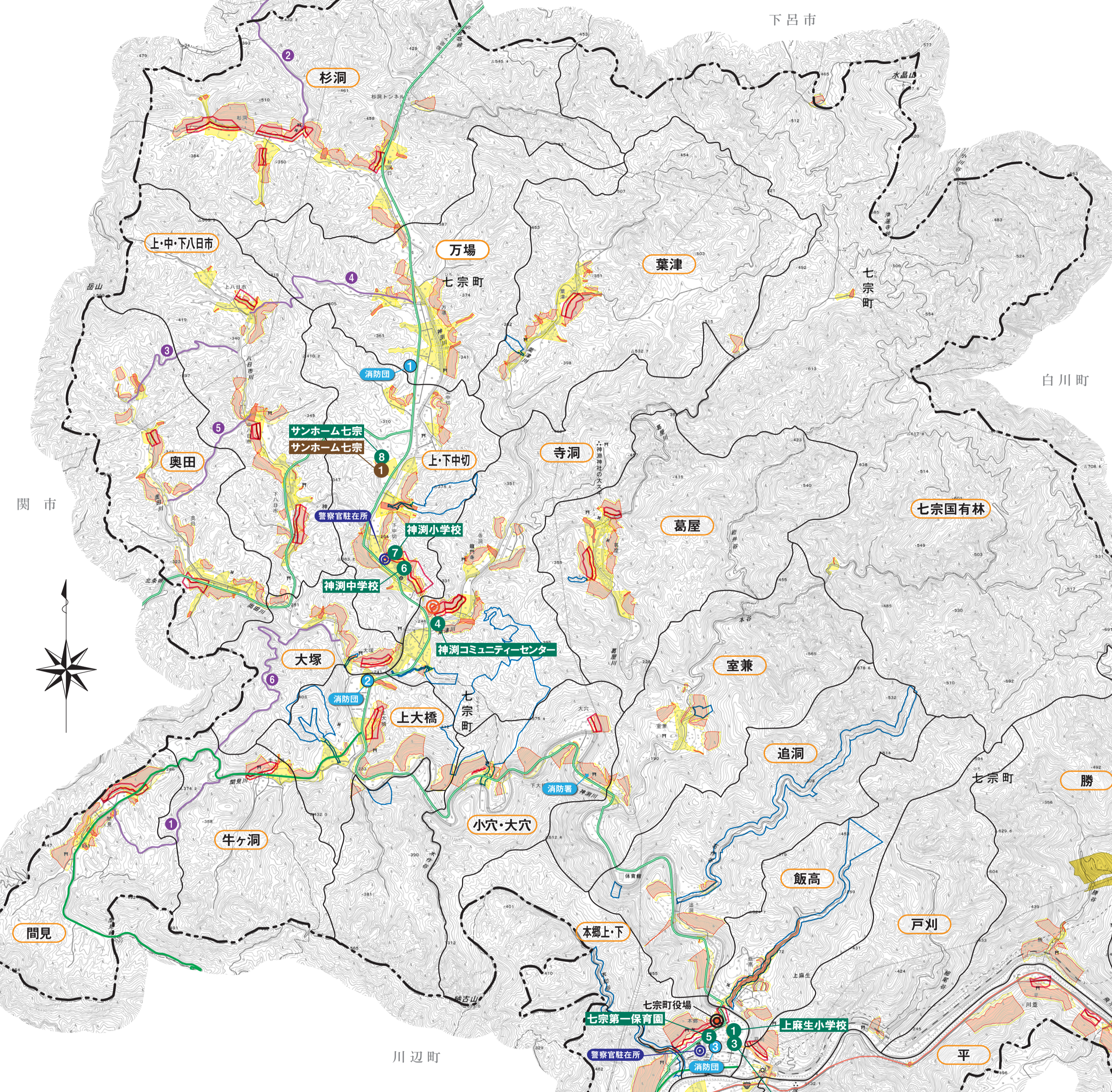
緊急連絡先

警察	110	消防	119	災害用伝言ダイヤル	171
七宗町役場	可茂土木事務所	可茂消防事務組合 消防本部	可茂消防事務組合 七宗出張所	加茂警察署	加茂警察署 上麻生駐在所
0574-48-1111	0574-25-3111	0574-26-0119	0574-46-1150	0574-25-0110	0574-48-1023
				加茂警察署 神測駐在所	0574-46-1002

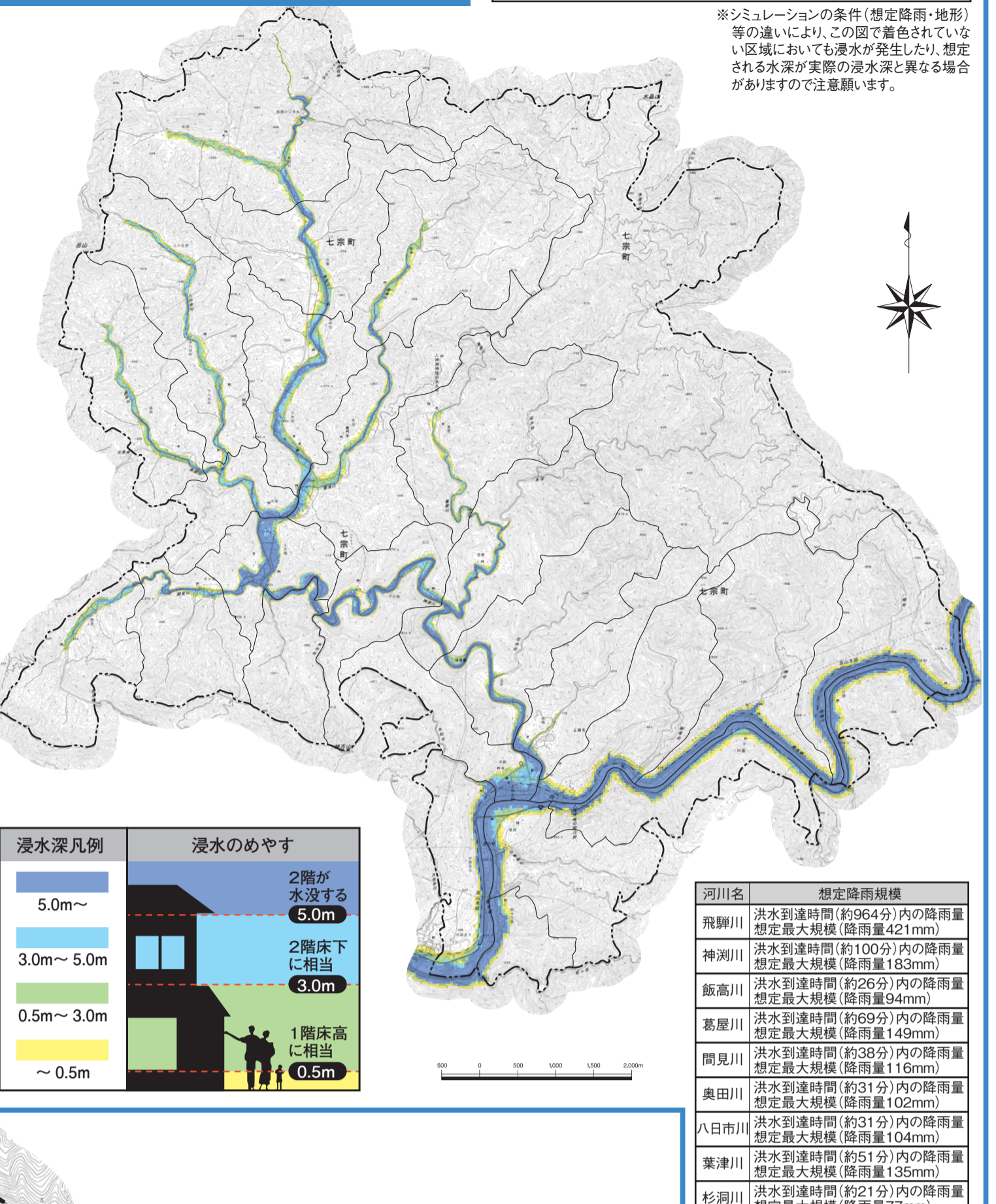
土砂災害・洪水ハザードマップに関するお問い合わせ 七宗町 総務課 総務防災係 TEL.0574-48-1111

非常時に迂回路として機能する林道

番号	路線名	林道の種類	幅員(m)	延長(m)	地区名
1	高洞	自動車道3級	3.0	1,821	牛ヶ洞 ~ 間見
2	神田 ~ 野合	自動車道2級	4.0	1,312	杉洞 ~ 間市(上之保)
3	下戸曾 ~ 馬屋	自動車道2級	4.0	1,637	奥田 ~ 上八日市
4	小洞・日洞	自動車道2級	4.0~3.0	2,565	上八日市 ~ 万場
5	奥田洞	自動車道2級	4.0	1,044	奥田 ~ 中八日市
6	南洞 徳洞	自動車道2級	4.0	2,912	大塚 ~ 牛ヶ洞



洪水浸水想定区域図



地域の皆さんで声をかけあい、安全・確実に避難しましょう

水害・土砂災害について七宗町が出す避難情報と、国や岐阜県が出す防災気象情報を、5段階で整理しました。「警戒レベル5」ですすでに災害が発生しています。また、必ず発令されるものではありません。「警戒レベル3」や「警戒レベル4」で、地域の皆さんで声を掛け合って、安全・確実に避難しましょう。

警戒レベル	とるべき行動	避難に関する情報	防災気象情報(警戒レベル相当情報)	土砂災害に関する情報
5	命を守るための最善の行動	災害発生情報 大雨特別警報 土砂災害警戒情報(土砂災害)	土砂災害警戒情報(土砂災害)	土砂災害警戒情報(土砂災害)
4	全員の避難	避難行動の準備 避難指示(緊急) (七宗町が発令)	土砂災害警戒情報(土砂災害) 土砂災害警戒情報(土砂災害)	土砂災害警戒情報(土砂災害) 土砂災害警戒情報(土砂災害)
3	高齢者等は避難開始	避難準備 高齢者等避難開始 (七宗町が発令)	土砂災害警戒情報(土砂災害) 土砂災害警戒情報(土砂災害)	土砂災害警戒情報(土砂災害) 土砂災害警戒情報(土砂災害)
2	避難行動の確認	洪水・大雨注意報 (気象庁が発令)	土砂災害警戒情報(土砂災害)	土砂災害警戒情報(土砂災害)
1	避難行動の準備	早期注意情報 (気象庁が発令)	土砂災害警戒情報(土砂災害)	土砂災害警戒情報(土砂災害)

日頃の備え

危険箇所や避難先を確認しておきましょう

ご家族やご近所の方々へハザードマップで土砂災害警戒区域等や洪水浸水想定区域を確認し、避難場所や避難する道を決めておきましょう。

持ち出し品は、いざというときにすぐ持ち出せるように、目ごから準備・点検しておきましょう。非常食は避難後の生活必需品として、最低3日分用意しておきましょう。

早めの避難を心がけましょう

気象状況 長雨や集中豪雨に注意

●大雨が降り続けているときや、今後も激しい降雨が予想されるとき、●住んでいる地域で雨が降っていても、近の川の川上流で豪雨や長雨が降り続けているとき。(その水がやがて流れて洪水・氾濫の危険性が高くなります。)

●避難情報はなくても、周囲の状況から危険を感じた場合は、早めに自主避難を行いましょう。

●避難する際は、実際の状況を確認し、安全な避難経路を選択し、徒歩で避難しましょう。

●避難する際は、実際の状況を確認し、安全な避難経路を選択し、徒歩で避難しましょう。

●避難する際は、実際の状況を確認し、安全な避難経路を選択し、徒歩で避難しましょう。

要保護者は日没前に避難!

●要保護者の避難が夜間になりそうな場合は、日没前に避難が完了するように支援しましょう。

●冠水している道では足元がどうなっているかよく見えなため、極力冠水している道を通らずに避難しましょう。

●屋外に避難する場合は、建物の高い場所に避難するようにしましょう。

